



TLS Verkko Oy
Mika Huttu
040 193 9507
mika.huttu@tls.fi

Maanrakennus- ja Kuljetus T Välimaa
Tapio Välimaa
040 0395 446
maanrakennusvalimaa@outlook.com

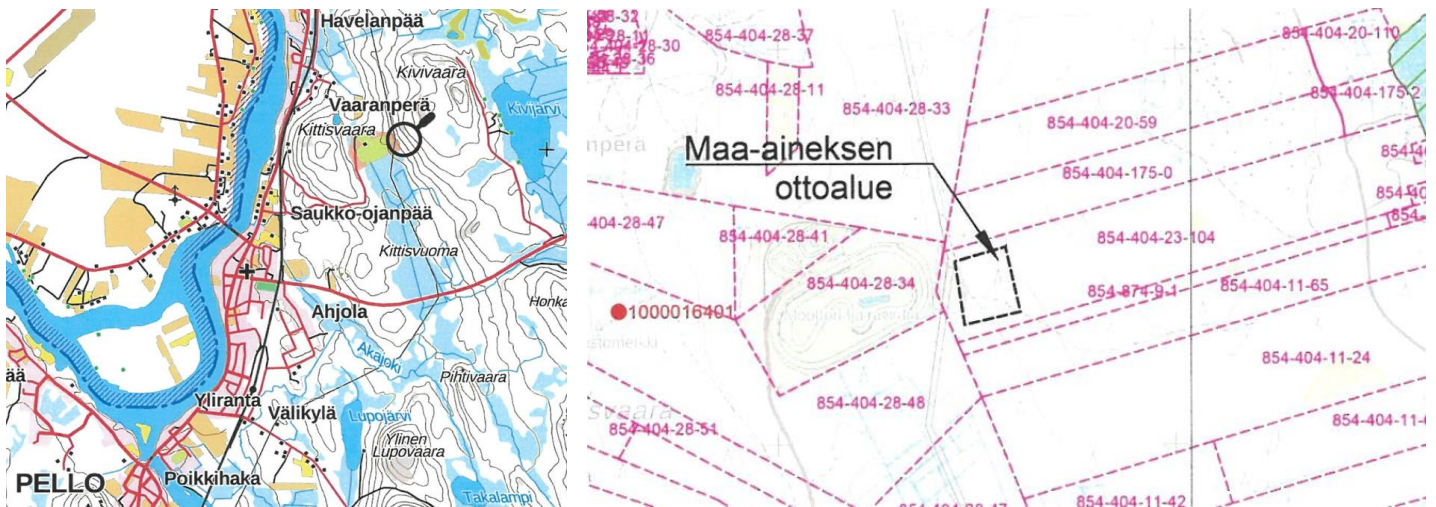
Tiedoksi;
Pekka Peuranen
Ympäristötarkastaja Rovaniemi
pekka.peuranen@rovaniemi.fi
ja
Janne Rautio
jannerautio1@gmail.com

Maanrakennus- ja Kuljetus T Välimaa hakee maa-aineksen ottolupaa Kivivaaran sora- ja kallioalueelle, ja pyytää TLS Verkon lausuntoa asiaan. Hankealue sijaitsee Kittisvaaran moottori- ja raviradan läheisyydessä.

Hankealueen välittömässä läheisyydessä sijaitsee TLS Verkko Oy:n 110kV ilmalinja. Alueella on mm. 20kV maakaapeleita. Nämä seikat tulee ottaa huomioon kokonaisuuden suunnittelussa ja työn toteuttamisessa.



KIVIVAARAN MAA-AINEKSEN OTTOALUE



1. Yleistä

Virallisen kaivualueen sijoittaminen johtoalueiden läheisyyteen edellyttää sekä maanomistajan lupaa että verkkoyhtiön lausuntoa. Verkkoyhtiö antaa lausunnon vain alueille, jossa omia sähkölinjoja esiintyy. Kyseisten alueiden välittömässä läheisyydessä on 110kV siirtojohtoja, maadoituksia sekä mahdollisesti valokuitukaapeli. Nämä asettavat toiminnalle erityisvaatimuksia, jotka tulee huomioida päivittäisessä toiminnassa. Turvallisuuksiin tulee kiinnittää erityistä huomiota, myös riskikartoituksia tehdessä.

Alueella välittömässä läheisyydessä olevien maakaapeleiden johdosta on tilattava erikseen maksuton kaapelinnäyttö.

Lausunnon saaja on velvollinen korvaamaan verkkoyhtiölle kaikki ylläpidosta ja kunnossapidosta aiheutuvat kustannukset. Kustannuksia voi tulla esim. likaantuneiden eristimien puhdistamisesta.

2. Lupaehdot

110 kV	3 metriä	5 metriä
220 kV	4 metriä	5 metriä
400 kV	5 metriä	5 metriä



Maa-aineksen ottoalue voidaan sijoittaa siten, että sen reuna-alue on 30m päässä johtoaukosta (ei linjan keskeltä). Kaivuutoissa tulee huomioida mahdollinen sortumavaara.

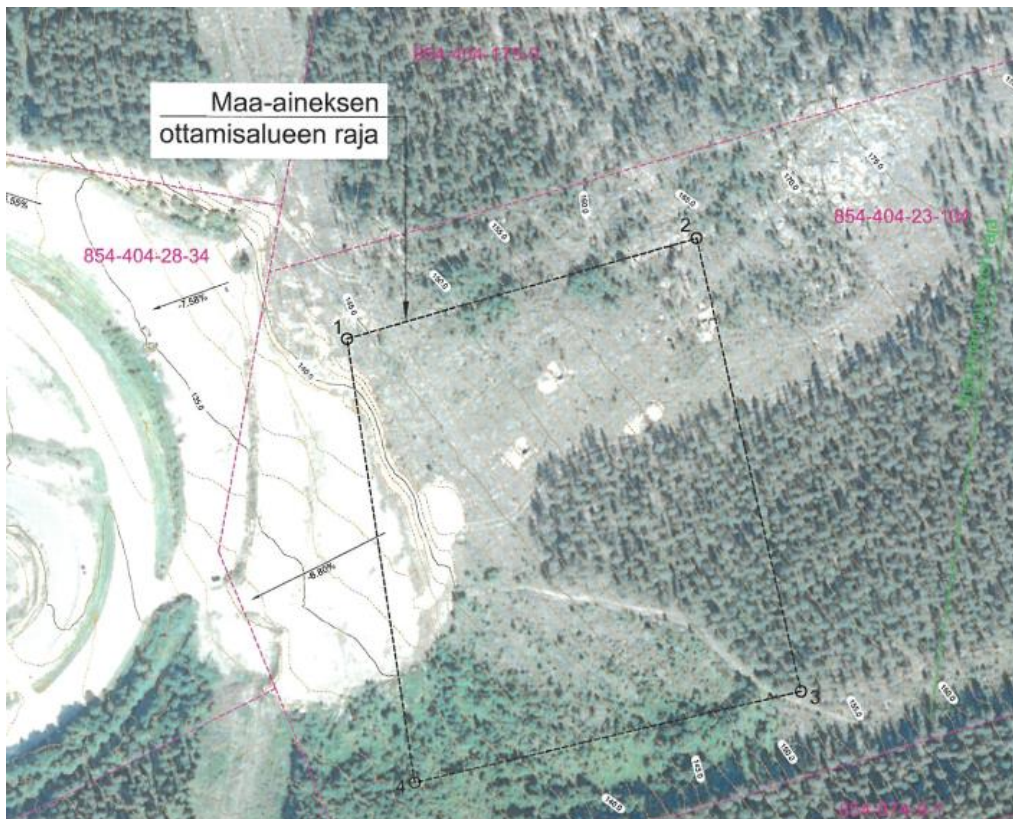
Ajoneuvolla työskentelyn varoetäisyydet 110kV linjasta on 5m sivusuuntaan ja 5m alaspäin. Näitä etäisyyksiä ei saa alittaa missään työvaiheessa !

Linjan alle ja johtoaukolle varastointi on kokonaan kielletty. Varastointi pitää tehdä 30m päähän johtoaukosta.

110 kV johtojen pylväiden pylväsalat ulottuvat 3 m etäisyydelle pylväistä sekä haruksista. Pylväsalalla on suoja-alue, jolla ei saa liikkua koneilla eikä alalla saa suorittaa kaivatuksia.

Lausunnon saaja varustaa mm. harukset ajoturvallisuuden kannalta tarvittavilla merkinnöillä ja huolehtii niiden kunnossa pysymisestä. Merkintöjen asentamisesta on sovittava verkkoyhtiön kanssa.

Mitään muita merkintöjä ei saa kiinnittää verkkoyhtiön rakenteisiin.



3. Poikkeamat

Säköturvallisuuteen liittyvät havainnot ja mahdolliset vahingot tulee aina ilmoittaa viivytystä TLS Verkko Oy päivystysnumeroon. Päivystäjän tavoittaa aina numerosta **016 532 030**.

Mahdollisia poikkeamahavaintoja ovat mm:

- Onnettomuudet / läheltäpiti-ilanteet
- Poikkeamat sähkölinjoissa
- Rakennevauriot
- Ilkivalta.

4. Katselmointi

Kohteessa suoritetaan katselmointi, ennen töihin ryhtymistä. Katselmoinnissa käydään läpi turvaetäisyydet ja reunaehdot. Lausunnon saaja on velvollinen olemaan yhteydessä yhteyshenkilöön, ennen toiminnan käynnistämistä.

TLS Verkko Oy yhteyshenkilö on Mika Huttu 040 193 9507.

Pellossa 12.6.2024

Mika Huttu

Mika Huttu
TLS Verkko Oy
Käyttöpäällikkö